

SU VE ATIKSU ALTYAPI YÖNETİMİ TALİMATI

Yayın Tarihi: 11/04/2017 Yönetim Kurulu Karar Sayısı : 10/280
Değişiklik Tarihi: 08/07/2021 Yönetim Kurulu Karar Sayısı : 8/844

BİRİNCİ BÖLÜM

Amaç, Kapsam, Yükümlülük ve Tanımlar

Amaç ve Kapsam

MADDE 1

- (1) Bu talimat, Bursa Organize Sanayi Bölgesi ile Müşteri arasında imzalanan Hizmet Sözleşmesi kapsamında, Bölge tarafından verilen su hizmetleri ve müşteri faaliyetleri neticesinde oluşan tüm atık sular için; Bölge altyapısının kullanılması, korunması, gerekiyorsa atık suların çevre kirlenmesine yol açmayacak ve Merkezi Atık Su Arıtma Tesisine ve kanalizasyon sistemlerine zarar vermeyecek bir düzeyde arıtılarak (ön arıtma) deşarj edilmesi amacıyla yapılacak izleme, denetleme usul ve esaslarını belirlemektedir.
- (2) Bu talimat, Bursa Organize Sanayi Bölgesinin sorumluluk alanında bulunan 1. Kalite ve 2. Kalite (proses) su ve/veya kuyu, tanker, yağmur suyu v.b yolla dışarıdan su temin ederek kullanan ve evsel ve/veya endüstriyel atık suları üreten tüm gerçek ve tüzel kişileri kapsar.
- (3) Bu talimatta yer alan hükümlerin uygulanması ve değiştirilmesi Bölge Yönetim Kurulu yetkisindedir.

Yükümlülük

MADDE 2

- (1) Bölge'de yer alan Müşteri'ler, alt yapı ihtiyaçlarını Bölge'nin tesislerinden karşılamak zorundadır. Bölge'nin izni olmaksızın altyapı ihtiyaçları başka bir yerden karşılanamaz ve bu amaçla münferiden tesis kurulamaz.
- (2) Müşteri'ler kendilerine tahsis edilen altyapı kullanma hakkını başka kuruluşlara/katılımcılara devir ve temlik edemez ve başkalarının kullanımına tahsis edemez.
- (3) Müşteri, bu talimata uygun olarak su kullanmak, gerekli bildirimleri Bölge'ye yapmak, suyu ve atık sularını Bölge sınırları dışına çıkarmamak, kanalizasyon sisteminin, Merkezi Atık Su Arıtma Tesisinin ve çevrenin korunması için gerekli her türlü önlemi almak ve bu talimatta belirtilen hükümler uyarınca ön arıtma tesislerini kurup işletmek ve atık sularını Bölge'nin onay verdiği Merkezi Atık Su Arıtma Tesisine göndermekle yükümlüdür.

Tanımlar

MADDE 3

- (1) Ay : Normal sayaç okuma düzenine göre 2 (iki) okuma arasındaki süreyi,
- (2) Anlık Numune: Müşteri'den herhangi bir zamanda örneklenen tekil numunedir.
- (3) Arıtma Çamuru: Kanalizasyona deşarj standartlarını sağlamak amacıyla kurulmuş olan ön arıtma tesislerinden çıkan, değişik oranlarda katı madde ihtiva eden sulu, katı madde süspansiyonlarıdır.
- (4) Atık: Her türlü üretim ve tüketim faaliyetleri sonunda fiziksel, kimyasal ve bakteriyolojik özellikleri ile karıştırdıkları alıcı ortamda, dolaylı veya doğrudan zarar verebilen ve o ortamda doğal bileşim ve özelliklerin değişmesine yol açan katı, sıvı ve gaz halindeki maddelerdir.
- (5) Atık Su: Evsel, endüstriyel ve diğer kullanımlar sonucu kirlenmiş veya özellikleri değişmiş sulardır.
- (6) Atık Su Arıtma: Suların kullanım sonucu yitirdikleri fiziksel, kimyasal ve bakteriyolojik özelliklerin bir kısmını veya tamamını, tekrar kazandırabilmek ve/veya boşaltıldıkları alıcı ortamın doğal, fiziksel bakteriyolojik ve ekolojik özelliklerini değiştirmeyecek hale

- getirilmelerini temin için uygulanacak her türlü fiziksel, kimyasal ve biyolojik işlemleri ifade eder. Başka bir ifade de, atık suların alıcı ortama verilmeden önce, kirletici özelliklerini, müsaade edilebilen alıcı ortam parametre değerlerine indirgeme işlemidir.
- (7) Atık Su Bedeli: Kanalizasyon sisteminin ve Merkezi Atık Su Arıtma Tesisi'nin işletilmesi için gerekli maliyetlerin karşılanması amacıyla, atık su arıtma birim maliyeti, debi ve kirlilik parametreleri baz alınarak müşterinin aylık olarak ödeyecekleri bedelidir.
 - (8) Bağlantı Kanalı: Müşterinin atık sularını kanalizasyon şebekesine ileten, parsel bacası ile kollektör hattına bağlantıyı sağlayan kanaldır.
 - (9) Bölge: 4562 sayılı Kanun gereği bu talimatta ilgili hizmetleri temin etmeye yetkili kılınmış Bursa Organize Sanayi Bölgesi tüzel kişiliğini ifade eder.
 - (10) Bölge Laboratuvarı: Türk Akreditasyon Kurumundan akredite edilmiş Bursa Organize Sanayi Bölgesi Müdürlüğü Çevre Merkezi Laboratuvarını ifade eder.
 - (11) 1. Kalite Su: Bursa Büyükşehir Belediyesi Su ve Kanalizasyon İdaresince (BUSKİ) temin edilen kullanım suyu
 - (12) 2. Kalite Su: Bölge tarafından üretilerek proses suyu amaçlı temin edilen suyu ifade eder.
 - (13) Dış Kuruluş Laboratuvarı: İlgili parametrelerden Türk Akreditasyon Kurumundan akredite edilmiş Bölge laboratuvarı haricindeki, Bölge tarafından belirlenen laboratuvar
 - (14) Debi: Bir akım kesitinden, birim zamanda geçen suyun hacmidir.
 - (15) Debimetre (atıksu sayacı): Atıksu miktarını ölçen sayaçlardır.
 - (16) Evsel Atık Su: İnsanların yaşam süreçlerindeki ihtiyaç ve kullanımları nedeni ile oluşan sulardır.
 - (17) Endüstriyel Atık Su: Müşteri tarafından deşarj edilen evsel atık sular dışındaki tüm atık sulardır.
 - (18) İş Termin Planı: Ön arıtma önlemi alacağını taahhüt eden Müşteri tarafından düzenlenerek Bölgeye bildirilen ve ön arıtma tesisi yapım aşamalarının Bölgece izlenebilmesini sağlayan belgedir.
 - (19) Kanalizasyon Bağlantı İzni (KBİB): Bu Talimat ile belirtilen hükümleri sağlaması koşulu ile Müşteri'nin, her türlü atık suyunu kanalizasyona deşarj edebilmeleri için verilen, OSB Uygulama Yönetmeliği'nde düzenlenmiş olan Bağlantı İzin Belgesidir.
 - (20) Kanalizasyon Sistemi: Atık suları toplamaya, uzaklaştırmaya ve merkezi arıtma tesisine iletmeye yarayan Bölge'ye ait şebeke, ana taşıyıcı hat ve kollektörlerini, her türlü tesis ve yapılarını ihtiva eden, birbirleri ile bağlantılı boru ya da kanal sistemleridir.
 - (21) Kirlilik Önlem Bedeli (KÖB): Bu talimat hükümlerine uymayan veya aykırı hareket ettiği tespit edilen müşteriden alınan bedeldir.
 - (22) Kompozit Numune: Atık sulardan, eş zaman aralıklarında alınarak oluşturulan karışık numunedir.
 - (23) Kontrol Bacası: Atık su deşarjlarını kontrol amacı ile numune almak, ölçüm yapmak, atık su akımını izlemek için belirlenen bacalardır.
 - (24) Merkezi Atık Su Arıtma Tesisi: Tüm Müşteri'nin atık sularının, alıcı ortama deşarj edilecek seviyede arıtılmalarını sağlayan Bölge tarafından işletilen ortak atık su arıtma tesisini ifade eder.
 - (25) Müşteri : Bursa Organize Sanayi Bölgesi'nde, bu talimat gereğince 4562 sayılı Kanunun amacına uygun faaliyet gösteren ve bu talimatta konu hizmetlerin alıcısı olan Katılımcı ve/veya Kiracı 'yı,
 - (26) Ön Arıtma Tesisi: Müşterinin, atık sularını, kanalizasyon şebekesine boşaltılmadan önce, önemli kirlilik yüklerine göre arıtılmaları amacı ile atık suların kanalizasyona deşarj limit değerlerinin (Tablo 1) altında kalacak şekilde gerekli önlemleri almalarını sağlamaya yarayan her türlü fiziksel ve/veya kimyasal ve/veya biyolojik arıtma tesisidir.
 - (27) Parsel Bacası: Bağlantı kanallarının başlangıç noktasında, Bölge tarafından tespit edilen özel tiplerine göre imalatı yapılan bacalardır.
 - (28) Şahit numune: Esas numunenin bölünmesi suretiyle oluşturulan numuneyi ifade eder.
 - (29) Taban Atıksu Miktarı: Bu talimatın ilgili maddelerinde KÖB (Kirlilik Önlem Bedeli) hesaplamak için kullanılacak 5000 m³/ay'lık atıksu miktarıdır.
 - (30) Takvim yılı: Her yılın Ocak ayının birinde başlayıp Aralık ayının otuz birinde sona eren bir yıllık zaman birimidir.

- (31) Tehlikeli Ve Zararlı Maddeler: Solunum, sindirim veya deri absorpsiyonu ile akut toksisite ve uzun sürede kronik toksisite, kanserojen etki yapan, biyolojik arıtmaya karşı direnç gösteren, yeraltı ve yüzey sularını kirleten, özel muamele ve bertaraf işlemleri gerektiren maddelerdir.
- (32) Toksik Parametreler: Genel olarak, endüstriyel faaliyetlerden oluşan ve doğada kalıcı özellik gösteren ve/veya toksik etkiler oluşturan (ağır metaller, fenol, siyanür, vb.) parametrelerdir.
- (33) Yağmur Suyu Kanalı: Yağış suları, yüzeysel sular, drenaj suları ile sıcaklığı 40°C'yi geçmeyen ve başka kirletici unsur içermeyen temassız soğutma sularını taşıyan Bölge'ye ait kapalı şekilde veya açık şekilde "V" kanallarıdır.

İKİNCİ BÖLÜM Su Kullanımına İlişkin Kurallar

Su Kullanımı Kuralları

MADDE 4

- (1) Müşteri'ye verilen 1. ve 2. Kalite suyun içilebilir özellikte olma garantisi yoktur.
- (2) 1.Kalite su direk olarak Bursa Su ve Kanalizasyon İdaresi (BUSKİ) tarafından sağlanmakta olup, Bölge tarafından bu suyun kalitesini etkileyecek hiç bir ilave işlem yapılmamaktadır.
- (3) Müşteri 1. ve 2. Kalite suyu her ne ad altında olursa olsun Bölge dışına çıkaramaz, başka bir gerçek kişi ve tüzel kişiye su satamaz veya veremez. Bu durum usulsüz su kullanımı olarak işlem görür. Aksi takdirde hizmet sözleşmesi hiçbir hüküm almaya gerek kalmaksızın feshedilerek, depozitosu irat kaydolunur.
- (4) 2. kalite su kalitesi mevsimsel olarak değişken olup, insani tüketim amaçlı kullanımı sakıncalıdır.
- (5) Müşteri, 2.kalite suyun kalitesindeki günlük değişimleri Bölge web sayfasından (www.bosb.org.tr) ve 1. kalite suyun kalitesindeki değişimlerini BUSKİ' den takip ederek gerekli tedbirleri almak zorundadır.
- (6) Müşteri, su miktarındaki yetersizlik sebebiyle meydana gelebilecek basınç düşmesinden dolayı herhangi bir tazminat talebinde bulunamaz. Bölge tarafından, su yetersizliği, su kesintisi ve/veya su kalitesindeki değişiklikler konusunda, önceden haberdar olunması durumunda; gerekli araştırmalar da yapılarak en az 24 (yirmidört) saat önce Müşteri bilgilendirilir.
- (7) Müşteri'nin kuyu suyu kullanması durumunda, Yeraltı Suları Kanununa uygun olarak, Devlet Su İşleri (DSİ)' nden alınacak müsaadeyi takiben, kuyu için alınan ruhsatın bir kopyasını Bölge'ye vermek zorundadır. Kuyunun işletilmesi, DSİ'nin müsaadesine ve bulunduğu bölgenin yeraltı suları ile ilgili kanunlara tabidir.
- (8) Müşteri, Bölge tarafından temin edilen 1. ve 2. kalite su haricindeki kuyu, tanker, yağmur suyu v.b su kullanımlarını Bölge'ye bildirmek ve bu tüketimlerin izlenmesi amacıyla her su kaynağına sayaç takmak zorundadır. Müşteri tarafından montajı tamamlanan bu sayaçlar Bölge tarafından mühürlenerek devreye alınır. Bölge, yürürlükte olan 1. kalite su bedelinden daha az olmak kaydıyla ve Yönetimce belirlenen bir bedel üzerinden, kuyu suyu tüketimini faturalandırabilir. Müşteri'nin yağmur suyu kullanması durumunda ise, su tüketimini ölçmeye uygun sayaç teçhiz edilememesi durumunda, bu talimata uygun bir atıksu sayacı (debimetresi) takması zorunludur.
- (9) Müşteri, ilk abonelik başvurusu sırasında, tüketeceği aylık 1. ve 2. Kalite (proses) su miktarını Bölge'ye bildirmek zorundadır. Bölge Yönetim Kurulu, talebi değerlendirerek uygun gördüğü su miktarını, faaliyet uygunluğu yazısı ile, Müşteri'ye bildirir.
- (10) Müşteri, Kanalizasyon Bağlantı İzin Belgesi'nde belirtilen miktardan fazla su kullanamaz. Müşteri'nin kullanım izni verilen 2. Kalite su miktarını aşması halinde, gerekli önlemleri almak ve yaptırımları uygulamak hususunda Bölge Yönetim Kurulu yetkilidir. Müşteri, Yönetim Kurulu tarafından verilecek her türlü karara uymak zorundadır.

Parsel Bağlantıları ve Su Miktarının Ölçülmesi

MADDE 5

- (1) Bölge tarafından, Müşteri'nin faaliyette bulunduğu parselde en yakın bir noktadan su bağlantısı yapılır.
- (2) Parsel içerisindeki iç tesisatlar Müşteri'nin sorumluluğundadır. Müşteri, Ek-1'e uygun olacak şekilde mevcut parsel vanasından itibaren parseli içerisine kadar gerekli borulama tesisatını çekerek şebekeye bağlantısını yapar ve parsel sınırından 1 metre mesafede sayaç odasını teçhiz eder.
- (3) Müşteri, parsel girişine, by-pass devreli eş değer çift sayaç, filtre ve hat ayırma vanalarını içeren korumalı bir sayaç odasını, Ek-1' de verilen projeye göre teçhiz edecektir. Su sayaçlarının

- okunmasının kolay yapılabilmesi için yerden en az 50 cm yükseklikte montajı yapılacaktır. Sayaç sistemi ve vana odası Ek-1'e uygun olmayan Müşteri'ye su bağlantısı yapılmaz.
- (4) Müşteri'nin teçhiz edeceği sayaçlar Türk Standartları Enstitüsü (TSE) ve T.C Sanayi ve Teknoloji Bakanlığı'ndan onaylı olmak şartıyla su kullanım miktarına göre, Bölge' nin belirleyeceği çaplarda ve uzaktan okumaya elverişli olarak seçilecektir. Müşteri daha sonra Bölge'den onay almak şartıyla kapasite artırımına gidecekse sayaç çaplarını büyütecektir.
 - (5) Müşteri, sahası içerisindeki 1. ve 2. kalite su ile kuyu suyu tesisatlarını her ne sebeple olursa olsun birbirine by pass yoluyla bağlayamaz.
 - (6) Su şebekesinin, Müşteri parsel vanasına kadar olan kısımlarının bakımı Bölge'ye, parsel vanasından sonraki her türlü ekipman ve tesisin bakım ve onarımı Müşteri'ye aittir.
 - (7) Müşteri, en az 24 (yirmidört) saat süreli ihtiyacını karşılamak üzere 1. ve 2. kalite su için yedek su deposu yapmak zorunda olup, 1. ve 2. kalite su şebekesindeki basınç dalgalanmalarına ve su kalitesine göre uygun tedbirleri alacaktır.
 - (8) Aynı parsel içerisinde birden fazla firmanın faaliyette bulunması halinde, ilgili parselde Müşteri olan firmaya su bağlantısı yapılır. Müşteri haricindeki diğer firmalara su bağlantısı yapılmaz. Bu firmaların da Bölge müşterisi olması durumu söz konusu ise, her bir müşteriye su sayacı takılması zorunlu olup, bu sorumluluk söz konusu alanı kiraya verene aittir.
 - (9) Müşteri, su sağlanan tüm ekipmanların etrafında ve üstünde yanıcı ve patlayıcı vb. her türlü madde, her türlü atık ve hayvan bulundurmaz. Su hatlarının geçtiği alanlarda izinsiz kazı yapılamaz. Su sağlanan ekipmanların etrafındaki alanlarda temizlik yaparak otları düzenli biçecek, gerekli güvenlik önlemleri alınarak bu ekipmanlara ulaşımı kolaylaştıracaktır.
 - (10) Müşteri, by-pass devreli su giriş ünitesindeki su sayaçlarını 10 (on) yılda bir yetkili servise kalibre ettirecek ve Kalibrasyon belgelerini Bölge'ye teslim edecektir. Kalibrasyon süresini aşan sayaçların, Müşteri tarafından kalibrasyon süresinin bitim tarihinden itibaren 1 (bir) ay içerisinde kalibrasyonlarının yaptırılmaması halinde, Bölge tarafından sayaçlar yenilenir ve sayaçların yenilenmesi ve montajı sırasında ortaya çıkan masraflar Müşteri'ye fatura edilir.

Sayaç Arıza Durumları, Kaçak ve Usulsüz Su Kullanımı

MADDE 6

- (1) Müşteri, by-pass devreli su sayaçlarından herhangi birinin arızalanması durumunda, derhal Bölge'ye haber verecektir. Arızalı sayaç Bölge personeli denetiminde, endeksleri tespit edildikten sonra, Müşteri tarafından sökülerek T.C Sanayi ve Teknoloji Bakanlığı'ndan onaylı yetkili servise gönderilecek, mühürlü olan diğer sayaç ise Bölge tarafından endeksleri tespit edildikten sonra devreye alınacaktır.
- (2) Arızalı su sayaçlarının onarımı ve ayarı ile arıza giderim süresinin sorumluluğu ve bu hususla ilgili masraflar Müşteri'ye ait olup, ilgili sayaç arıza tespit tarihinden itibaren en geç 1 (bir) ay içerisinde onarımı yaptırıldıktan sonra, kalibrasyon belgesi ile birlikte, Bölge'ye teslim edilecektir.
- (3) 1 (bir) aylık tamir süresi aşıldığı takdirde, Bölge'nin belirleyeceği cezai miktar Müşteri'ye fatura edilecektir.
- (4) Su sayaçlarından herhangi birinin arızalanması durumunda arızalı sayaç, onarımının Müşteri tarafından yaptırılmaması durumunda, Bölge tarafından sökülerek tamir ve bakımı Bölge tarafından yaptırıldıktan sonra, bakım ve onarım masrafları Müşteri'ye fatura edilir.
- (5) Bölge, sayaç odalarını ve su giriş noktalarını her an kontrol etmeye yetkilidir. Müşteri, sayaç okuma ve kontrolleri sırasında azami kolaylığı her zaman göstermek zorundadır. Bölge, bu talimat hükümlerine uyulup uyulmadığını kontrol için veya her türlü bağlantı, sayaç ve diğer cihazlara ulaşmak veya sayaçları sökmek, ayrıca, Müşteri tesisatlarının da mevzuata uygunluğunun kontrolü amacıyla, Müşteri'nin faaliyetlerini aksatmayacak şekilde, tesislere giriş hakkına sahiptir. Müşteri, bu konuda kolaylık sağlayacaktır.
- (6) Su sayacı ayarları konusunda, T.C Sanayi ve Teknoloji Bakanlığı'nın kontrol esasları çerçevesinde hareket edilir. Arızalı sayaçlar sebebiyle sarfiyat tespit edilemeyen aylarda, su sayacının abonelerin kusuru olmaksızın arızalanması halinde, su sayacının devre dışı kaldığı dönemdeki su

- tüketim miktarı, son 3 (üç) aydaki tüketim miktarları dikkate alınarak ihtilafsız aynı dönemki tüketim miktarına göre mevsim şartları göz önüne alınarak, Bölge tarafından res' en belirlenir. Bundan sonra, sayacın tam çalıştığı aya göre tahakkuk yapılarak fatura tamamlanır.
- (7) Kaçak veya usulsüz su kullanıldığı, belirlenen yerde, Bölge'nin yetkilisi ile kaçak veya usulsüz su kullanan Müşteri'nin veya yetkili temsilcisinin imzalayacağı bir tutanakla durum tespit edilir ve tutanağın bir sureti Müşteri'ye verilir. Ancak; Müşteri'nin tutanağın düzenlenmesi sırasında kullanım yerinde bulunmaması veya tutanağı imzalamaktan imtina etmesi durumunda, düzenlenen tutanak sadece Bölge'nin yetkilisinin imzasını taşıyacak Müşteri'ye tebliğ edilir. Tutanakta kaçak veya usulsüz kullanım şekli ve tespit edilen diğer hususlar açıkça belirtilir. Tespit yapıldıktan sonraki her türlü tasarruf Bölge'ye aittir.
- (8) Kaçak olarak kullanım süresi; kontrol, mühürleme, sayaç açma-kapama, sayaç değiştirme, sayaç sökme-takma, varsa daha önce kaçak su kullanıldığına ilişkin tutanak ve hatlara bağlantı yapılması işlemlerinden en son yapılanın işlem tarihi ile kaçak tespitinin yapıldığı tarihe kadar olan süredir.
- (9) Her ne sebeple olursa olsun, su sayacının mührünün kopması, su sayacına zarar verilmesi, sayacın sökülmesi, sayaçsız veya sayacı çalıştırmayacak bir düzenle su kullanıldığı ve numaratorle oynandığı takdirde kaçak su kullanımı yapıldığı kabul edilir, Müşteri'nin sayacının doğru çalıştığı bir önceki takvim yılına ait veya yoksa emsal tesis ortalama tüketiminin 6 (altı) katı tutarındaki miktar esas alınarak su bedeli tahakkuk ve tahsil edilir.
- (10) Kaçak su bedeli, faturalandırmanın yapıldığı tarihteki birim satış fiyatının % 150' si esas alınarak hesaplanır. Kaçak kullanımın tekerrürü halinde ise bu fiyat % 200 zamlı olarak uygulanır. Ayrıca, sorumlular hakkında Cumhuriyet Savcılığı'na suç duyurusunda bulunulur. Depozitosu hiçbir hüküm almaya gerek kalmaksızın Bölge lehine irat kaydolunur ve ayrıca sözleşmesi feshedilerek yasal işlem başlatılır.

Su Bedeli

MADDE 7

- (1) Müşteri'nin su sarfiyatı, her ay, su sayaçları endekslerinin okunması suretiyle belirlenir.
- (2) 1. Kalite su satış bedeli; BUSKİ' nin Bölge'ye uyguladığı birim fiyat üzerine Bölge Yönetim Kurulunca belirlenen su hizmet bedeli ilave edilerek belirlenir.
- (3) 2. Kalite su satış bedeli; Üretim ve dağıtım maliyeti esas alınarak Bölge Yönetim Kurulunca belirlenir.
- (4) Parsel içerisinde inşaat aşamasında kullanılan su miktarı, Şantiye tarifesi üzerinden faturandırılır. Şantiye tarifesi 1. ve 2. Kalite su için yürürlükteki birim fiyatının % 50 fazlası olarak uygulanır.
- (5) Şantiye tarifesi Yapı Kullanma İzni alınıncaya kadar devam eder.
- (6) Müşteriye tahsis edilen aylık 2. Kalite su miktarının % 5 fazlasının aşılması halinde, aşılan miktar için uygulanacak aşım birim fiyatına Yönetim Kurulu tarafından karar verilir. Aşım miktarları her fatura ayında olmak üzere, o ay süresince geçerli olan Kanalizasyon Bağlantı İznindeki miktarlar dikkate alınarak hesaplanır, yıl sonunda aşılan toplam miktar üzerinden faturalandırma yapılır.

ÜÇÜNCÜ BÖLÜM

Atıksuyun Boşaltım İlkeleri ve Atıksu Miktarının Ölçülmesi

Parsel Bağlantıları ve Atıksu Miktarının Ölçülmesi

MADDE 8

- (1) Müşteri'nin kanalizasyon sisteminden ve Merkezi Atık Su Arıtma Tesisinden yararlanması Bölge'nin yazılı onayına ve iznine bağlıdır. Kanalizasyon sistemine bağlantı yapacak olan Müşteri'nin, şebeke (1. ve/veya 2. kalite) suyu ve/veya atıksu aboneliği olması zorunludur.
- (2) Bölge'nin yazılı izni olmadıkça yetkisiz hiçbir resmi ve özel kişi ve/veya kuruluş ve Müşteri tarafından kanalizasyon sistemine müdahale edilemez, kanalizasyon bacalarının kapakları açılmaz, kilitlenemez, geçtiği yerler kazılamaz, kanalizasyon sisteminin yerleri değiştirilemez, bağlantı kanalları yapılamaz ve kanalizasyon sistemine bağlanamaz. Müşteri'nin Bölge sınırları dışında bulunan şubelerine ait atıksular Bölge kanalizasyon sistemine verilemez. Herhangi bir amaç ile kanalizasyon sisteminden su alınmaz. Aksi takdirde taban atıksu miktarının 6 (altı) katı esas alınarak yürürlükteki en yüksek atıksu tarifesi üzerinden Kirlilik Önlem Bedeli (KÖB) fatura edilir.
- (3) Kanalizasyon sistemine bağlantı noktasına kadar olan parsel içi hatlar Müşteri'ye ait olup, bu hatların bakım ve onarımından Müşteri sorumludur.
- (4) Müşteri, atık sularını en fazla iki bağlantı hattı ile Bölge kanalizasyon sistemine deşarj eder.
- (5) Müşteri, parsel bağlantıları ile ilgili olarak aşağıdaki hükümlere uymak zorundadır:
 - (a) Atık sular, ayrı bina tesisatları yapıp, ayrı parsel bacalarında toplandıktan sonra kanalizasyon sistemine verilir.
 - (b) Müşteri, atık su hattını Bölge'nin onayladığı şekilde ve yerde kanalizasyon sistemine bağlar. Bu sistem için gerekli olan sızdırmazlığı sağlanmış bir atık su toplama haznesi yapılır.
 - (c) Kanalizasyon sistemine birden fazla cephesi olan müşterinin, hangi cepheden bağlantı yapacağına Bölge karar verir. Müşteri bu karara uymak zorundadır.
 - (d) Teknik şartlar, mevcut bir kanal bağlantısının yenilenmesini gerektiriyor ise, Müşteri bu bağlantıyı Bölge'nin istediği şekilde yapmak zorundadır.
 - (e) Atık suları kanalizasyon sistemine bağlanan Müşteri, bu bağlantıyı ve bağlantı üzerindeki debimetre vb. diğer özel tesisleri iyi bir şekilde muhafaza etmeye, parsel bacasını ve diğer ölçüm tesislerini her zaman kontrole hazır halde tutmak zorundadır.
 - (f) Parsel bacası ile kanalizasyon sistemi arasında kalan bağlantı kanalının bakım ve işletmesi, Bölge'nin sorumluluğundadır. Müşterinin parsel bağlantısı varsa, bağlantı çıkışı ile parsel bacası arasındaki bağlantı kanalının, parsel bacası yoksa bağlantı çıkışı ile kanalizasyon sistemi arasında kalan bağlantı kanalının bakım ve işletilmesi Müşteri'nin sorumluluğundadır.
 - (g) Müşteri, kendi kusurlarından dolayı bağlantı kanalında meydana gelebilecek tıkanıklıkları, derhal Bölge'ye bildirmekle ve bedeli kendileri tarafından ödenmek koşuluyla açtırmak ile yükümlüdürler.
- (6) Aynı parselde faaliyet gösteren ve ortak olarak kanalizasyon sistemine bağlanan Müşteri'lerin her biri, Bölge'nin yapacağı denetimler için, aynı parselde bulunan diğer Müşteri'lerin bağlantı kanalı ile birleşmesinden hemen önce ayrı bir numune alma bacası yapmak zorundadır. Bu yapılmadığı takdirde, Bölge'ye ait merkezi kanalizasyona bağlantı yapılan son bacadan numune alınarak, tarife belirlenir ve tüm bu parseldeki firmalara aynı tarife uygulanır.
- (7) Bölge, su tüketimi ve atıksu oluşumu yüksek olan sektörlerle yönelik olarak veya uygun gördüğü Müşteri'den atık su miktarının tespiti amacıyla, atık suyunun miktarını otomatik olarak kaydeden bir debimetreyi (atıksu sayacı) atık su boşaltım nokta/veya noktalarına takmasını isteyebilir. Müşteri, Bölgenin onayı ve isteği dışında atıksu debimetresi teçhiz edemez.

- (8) Debimetre bağlantıları ile ilgili olarak aşağıdaki hükümlere uyulmak zorundadır:
- Müşteri Bölge'nin kendisinden debimetre istemesi durumunda, bu talimat ve Ek-2'de verilen esaslara uygun olmak üzere, debimetre montajını içeren bir termin planını Bölge'ye sunmak zorundadır. Bu süre 90 (doksan) takvim gününü geçemez.
 - Debimetrenin kendisi ve montajı ile ilgili her türlü malzeme, inşaat ve işçilik bedeli Müşteri'ye aittir. Bölge kanalizasyon sistemine bağlantı noktasının birden fazla olması durumunda her bir bağlantı noktasına debimetre teçhiz edilmesi zorunludur.
 - Müşteri, debimetrenin tıkanmasının engellenmesi için debimetre öncesine ızgara teçhiz etmekten, debimetrelerin doğru okuma yapması için gereken bakım, onarım ve temizlik faaliyetlerinden sorumludur.
 - Bölge tarafından yapılan kontrollerde, debimetrenin bakım ve onarımının yapılmadığı tespit edildiğinde, arıza giderimi Bölge tarafından yapılır ve Müşteri'ye fatura edilir. Müşteri debimetrenin fazla okuduğu gerekçesi ile herhangi bir itirazda bulunamaz.
 - Müşteri, yağmur suyu ve atık su hatlarını ayırmadığı takdirde debimetrenin fazla okuduğuna dair herhangi bir itirazda bulunamaz.
 - Müşteri, Bölge tarafından tespit edilen yere debimetrenin bağlanması için, 60x60x60 cm boyutlarında kapalı koruma kutusunu 2 şer adet anahtar ile temin etmek ve anahtarlardan birini Bölge'ye teslim etmek zorundadır.
 - Bağlantısı tamamlanan debimetreler Bölge tarafından mühürlenerek devreye alınır.
- (9) Bölge'nin tespiti neticesinde debimetre takılması mümkün olmayan Müşteri, Bölge tarafından temin edilen 1. ve 2. kalite su haricindeki kuyu, tanker, yağmur suyu v.b su kullanması durumunda, bu kullanımları Bölge'ye bildirmek zorundadır. Bu tüketimlerin izlenmesi amacıyla Müşteri tarafından sayaç takılmak zorundadır. Müşteri tarafından montajı tamamlanan sayaçlar Bölge tarafından mühürlenerek devreye alınır. Bu Müşteri'ler için Bölge'den satın aldığı 1. ve 2. kalite su miktarları ile diğer su kullanımlarının toplamı atık su miktarı olarak kabul edilir ve atık su katılım bedeli hesabına esas teşkil eder.
- (10) Müşteri, kendisine ait olan debimetre ve/veya ilgili ekipmanın arızalandığını tespit etmesi halinde 24 (yirmidört) saat içerisinde Bölge'ye yazılı olarak bildirim yapmak zorundadır. Tamir süresi 60 (altmış) takvim günü geçemez.
- (11) Debimetrenin arızalı olduğu süre içerisinde atıksu miktarı, Müşteri'nin bir önceki takvim yılında deşarj ettiği atıksuyun, 1. ve 2. kalite su toplamına oranının, debimetrenin arızalı olduğu aylardaki 1. ve 2. kalite su miktarlarının toplamı ile çarpılması suretiyle belirlenerek faturaya esas teşkil eder. Bölge, gerekli görürse, Müşteri'nin atık su miktarını tespit etmek için denetim amaçlı su sayaçlarından okuma yapabilir.
- (12) Bölge, Müşteri'den, varsa ön arıtma tesislerinin girişinde ve/veya atık sularını deşarj ettikleri noktada, debi ile orantılı kompozit numune alma cihazı ve/veya kirlilik derecesini gerçek zamanlı tespit eden bir sistemi kurmalarını ve bu cihazları sürekli çalışır durumda tutmalarını isteyebilir.
- (13) Bölge, atıksu sayaçlarını yerinde okuyabileceği gibi uzaktan okumaya elverişli sayaçlar vasıtasıyla uzaktan da okuyarak atıksu faturası düzenleyebilir.

Yağmur Suyu Bağlantıları

MADDE 9

- Bölge sınırları içerisinde kanalizasyon ve yağmur suyu kanalları ayırık sistemde olup, yağmur suları veya kirlilik ihtiva etmeyen diğer yüzeysel drenaj suları, atık su kanallarına bağlanamaz. Yağmur suları bağlantısı Müşterinin parsel çevresindeki açık "V" kanallarına veya kapalı yağmur suyu hatlarına yapılır.
- Yağmur suyu hatlarına hiçbir şekilde atık su deşarjı yapılamaz.
- Müşteri'nin kapalı yağmur suyu kanallarına veya açık "V" kanallarına atık su deşarj ettiği tespit edildiğinde, durum tutanakla kayıt altına alınarak anlık numune alınır. Ancak; Müşteri'nin tutanağın düzenlenmesi sırasında ilgili yerde bulunmaması veya tutanağı imzalamaktan imtina

- etmesi durumunda, düzenlenen tutanak sadece Bölge'nin yetkilisinin imzasını taşıyacak Müşteri'ye tebliğ edilir. Tutanakta tespit edilen diğer hususlar açıkça belirtilir.
- (4) Numune, Bölge Laboratuvarında veya Bölge'nin karar vermesi durumunda dış kuruluş laboratuvarında, Su Kirliliği Kontrolü Yönetmeliği Tablo-19 parametrelerine göre analiz edilir/ettirilir. Analiz bedelleri Müşteri tarafından karşılanır.
- (5) Analiz değerlendirmesi neticesinde sınır değerlerin aşılması durumunda;
- (a) Atıksu debisi taban atıksu miktarı üzerinde olan müşteriler için bir önceki takvim yılı içindeki deşarj ettiği en yüksek aylık atıksu miktarının,
- (b) Atıksu debisi taban atıksu miktarının altında olan tesisler için ise, taban atıksu miktarının, 6 (altı) katı esas alınarak yürürlükteki en yüksek atıksu tarifesi üzerinden Kirlilik Önlem Bedeli (KÖB) fatura edilir ve uygunsuzluğun giderilmesi için tutanak tarihinden itibaren 15 (onbeş) takvim günü süre verilir. Uygunsuzluk giderilinceye kadar Kirlilik Önlem Bedeli uygulanmaya devam edilir.
- (6) Bölge, uygunsuzluk devam etmesi durumunda, durumu T.C Çevre ve Şehircilik İl Müdürlüğü'ne bildirebilir.

Proses Dışı Atıksular ve Seyreltme

MADDE 10

- (1) Kirlilik ihtiva etmeyen proses dışı atık sular (temassız soğutma suları, vb.) Bölge onayı ile kanalizasyon sistemine verilebilir.
- (2) Bu talimatta belirtilen Tablo.1 atık su deşarj standartlarını sağlamak amacı ile atık suların kirlilik ihtiva etmeyen sular (soğutma suları, yağmur suları, vb. proses dışı atık sular) ile seyreltilmesi yasaktır.
- (3) Bu maddedeki hükümlere uyulmadığı takdirde, bir önceki takvim yılı içindeki en yüksek aylık atıksu miktarının, uygunsuzluğun ilk kez tespiti durumunda 3 (üç) katı, sonraki tespitlerde 6 (altı) katı esas alınarak, yürürlükteki en yüksek atıksu birim fiyatı üzerinden Kirlilik Önlem Bedeli (KÖB) fatura edilir.

Kanalizasyon Sistemine Verilemeyecek Atıklar, Artıklar Ve Diğer Maddeler

MADDE 11

- (1) Merkezi Atık su Arıtma Tesisi'nin arıtma verimini düşüren, çamur tesislerinin işletilmesini veya çamur bertarafının olumsuz yönde etkileyen maddeler, atık su arıtma tesisini veya ünitelerini tahrip eden, fonksiyonlarını ve bakımlarını engelleyip, zorlaştıran, tehlikeye sokan maddeler ve bu tesislerde çalışan personele ve alıcı ortamın kalitesine zarar veren maddelerin kanalizasyon şebekesine verilmesi yasaktır.
- (2) Aşağıda sıralanan atık, artık ve diğer maddeler hiçbir şekilde kanalizasyon şebekesine verilemez:
- (a) Özellikle yanma ve patlama tehlikesi yaratan veya zehirli olan maddeler, fuel oil, benzin, nafta, motorin, benzol, solventler, karpit, fenol, petrol, zehirli maddeler, yağlar, gresler, asitler, bazlar, ağır metal tuzları, pestisitler veya benzeri toksik kimyasal maddeler, yıkama sonrası proseslerden oluşan seyrelmiş kan haricindeki kanlı atıklar, hastalık mikrobu taşıyan maddeler,
- (b) Gaz fazına geçebilen, duman oluşturan, koku çıkaran, zehirli etkileri nedeni ile sağlık sakıncaları yaratan ve bu nedenle kanallara girişi, bakım ve onarımı engelleyen her türlü madde,
- (c) Kanalizasyon şebekesinde tıkanmaya yol açabilecek, normal su akımını ve kanal fonksiyonunu engelleyecek kıl, tüy, lif, kum, curuf, toprak, mermer ve mermer tozu, metal, cam, süprüntü, moloz, hayvan dışkısı, mutfak artığı, selüloz, katran, saman, talaş, metal ve tahta parçaları, hayvan ölüsü, işkembe içi, üzüm posası, meyve posası, mayalı artıklar, çamurlar, buz artıkları, kağıt tabaklar, bardaklar, süt kapları, bitki artıkları, paçavra, odun, plastikler, gübre, yağ küspeleri, hayvan yemi artıkları ve benzeri her türlü katı madde ve malzemeler,

- (d) Kanalizasyon şebekesinin yapısını bozucu, aşındırıcı, korozif maddeler, alkaliler, asitler, kanalizasyon şebekesinde köpük meydana getirebilen ve debisi ne olursa olsun anyonik yüzey aktif madde konsantrasyonu 400 mg/l'ten fazla deterjanlı sular,
 - (e) Çöken, katılaşılan, viskoz hale geçen, kanal cidarlarında katı veya viskoz tabakalar oluşturabilecek her türlü madde,
 - (f) Radyoaktif özelliğe sahip maddeler,
 - (g) Dünya Sağlık Teşkilatı ve diğer uluslararası geçerli standartlar ile ulusal mevzuat ve standartlara göre tehlikeli ve zararlı atık sınıfına giren tüm atıklar,
 - (h) Kanalizasyon şebekesine deşarj ve arazi dışındaki alıcı ortam söz konusu olduğunda ön arıtma veya arıtma tesisi çamurları ile bekletme depoları ve septik tanklarda oluşan çamurlar,
 - (i) Her türlü katı atık ve artıklar,
 - (j) Atık yağlar,
 - (k) Tıbbi atıklar,
 - (l) Gerekli tedbir ve önlemler alınmadan, akümülatörlerden sızıntı yapabilecek asitler,
 - (m) Bitkisel atık yağlar.
- (3) Müşteri, tesisinde yaşanan kaza halleri nedeniyle, kanalizasyon sistemine herhangi bir kirleticinin dökülmesi, saçılması, intikal etmesi vb. durumunda Merkezi Atık Su Arıtma Tesisinde önlem alınabilmesi için derhal Bölge'ye bilgi vermek zorunludur. Olayın vukuundan itibaren 5 (beş) iş gün içerisinde olayın nedenini ve altyapı ve çevresel zararın giderilmesi ve aynı durumun bir daha gerçekleşmemesi için alınan önlemleri içeren bir rapor Bölge'ye sunulmalıdır. Bölge'ye ait herhangi bir altyapı tesisinde, bu durumdan ötürü bir zarar meydana gelmesi durumunda, uygulanacak Kirlilik Önlem Bedeli (KÖB) Yönetim Kurulu tarafından belirlenir.
- (4) Müşteri tarafından, bildiri yapılan kaza halleri dışında, tesis içerisindeki rutin faaliyetler neticesinde önlem alınmaksızın yukarıda belirtilen atıkların kanalizasyon sistemine verilmesinin tespiti halinde, taban atıksu miktarının 3 (üç) katı esas alınarak yürürlükteki en yüksek atıksu birim fiyatı üzerinden Kirlilik Önlem Bedeli (KÖB) fatura edilir Bu uygunsuzluğun bir takvim yılı içerisinde tekrarı halinde taban atıksu miktarının 6 (altı) katı esas alınarak Kirlilik Önlem Bedeli (KÖB) fatura edilir. Bu yaptırıma ilave olarak oluşacak tüm hasar ve zararlardan doğrudan sorumlu olup yenileme ve onarım masrafları Müşteri'den tahsil edilir.

Debimetre Arıza Durumları ve Kaçak Atıksu Deşarjı

MADDE 12

- (1) Debimetrelere, bağlantılı ünitelerine ve mühüre müdahale ederek ve/veya mevcut debimetreleri haricinde atık suyunu kanalizasyon şebekesine vererek atık suyunun doğru ölçülmesini engelleyen, 60 (altmış) günden fazla debimetresi devre dışı kalan, debimetresi olmadığı halde bölgenin sattığı 1. ve 2. kalite su haricindeki tüketimlerini Bölgeye bildirmeyen Müşteri, kaçak atıksu deşarj etmiş sayılır.
- (2) Kaçak atıksu deşarj edilen Müşteri'de, Bölge ve Müşteri yetkilisini imzalayacağı bir tutanakla durum tespit edilir ve tutanağın bir sureti Müşteri'ye verilir. Ancak; Müşteri'nin tutanağın düzenlenmesi sırasında kullanım yerinde bulunmaması veya tutanağı imzalamaktan imtina etmesi durumunda, düzenlenen tutanak, sadece Bölge'nin yetkilisinin imzasını taşıyacak şekilde Müşteri'ye tebliğ edilir. Tutanakta kaçak deşarj şekli ve tespit edilen diğer hususlar açıkça belirtilir.
- (3) Kaçak atıksu deşarjı tespiti durumunda kaçak miktar; debimetresi olan Müşteri'nin bir önceki takvim yılına ait en yüksek atıksu değerinin, debimetresi olmayan Müşteri'nin ise bir önceki takvim yılına ait en yüksek su (1. kalite, 2. kalite, kuyu v.b) tüketiminin 6 (altı) katı alınarak belirlenir.
- (4) Kaçak atıksu bedeli, faturalandırmanın yapıldığı tarihteki atıksu birim fiyatının % 150' si esas alınarak hesaplanır. Kaçak deşarjın tekerrürü halinde ise bu fiyat % 200 zamlı olarak uygulanır.

DÖRDÜNCÜ BÖLÜM

Kanalizasyon Bağlantı İzni Esasları

Genel Hükümler

MADDE 13

- (1) Kanalizasyon Bağlantı İzin Belgesi, gerçek ve tüzel kişilerin yapılarına meşruluk kazandırmaz.
- (2) Aynı parselde faaliyet gösteren ve ortak bir hat üzerinden kanalizasyon sistemine bağlanan Müşteri'ler, ayrı ayrı Kanalizasyon Bağlantı İzni almak ve Madde 8'de yer alan (6). bende uygun bir atıksu bağlantısı yapmak zorundadır.
- (3) Müşteri'nin tesisini tamamen devretmesi, üretim, proses şekli ve miktarı ile adres değişikliğinde mevcut Kanalizasyon Bağlantı İzni geçersiz olup, yeniden başvuruda bulunulması gerekmektedir.
- (4) Müşteri, Kanalizasyon Bağlantı İzin Belgesi geçerlilik süresi içinde, Bölge'nin izni olmaksızın, kapasite arttırımı, üretim ve proses değişikliğinde bulunamaz. Bu tür değişiklikler için 6 (altı) ay öncesinden Bölge'ye başvurmak ve onay almak zorundadır.
- (5) Müşteri, bu talimatta belirtilen hükümlere uymak, tesisinden kaynaklanacak endüstriyel ve evsel nitelik atık su miktarı ve kirlilik yüküne yönelik gerekli etüt çalışmalarını yapmak, kanalizasyon sistemine deşarj edilecek atık su debisi ve kirlilik yükünü proje tanıtım dosyası ile birlikte Bölgeye bildirmek ve üretime geçtiğini yazılı bildirmek zorundadır.
- (6) Müşteri'ye abonelik işlemleri için verilen "Faaliyet Uygunluğu Yazısı" ÇED başvuru süreçlerinde kullanılabilir. Müşteri'ye verilen faaliyet uygunluğuna ilişkin onay, Çevresel Etki Değerlendirmesi Yönetmeliği uyarınca verilen ÇED görüşü, Çevre İzin ve Lisans Yönetmeliği gereğince alınan Çevre İzin görüş veya belgesi, İşyeri Açma Ve Çalışma Belgesi, bu talimatta belirtilen Kanalizasyon Bağlantı İzni (KBİB) yerine geçmez.
- (7) Kanalizasyon Bağlantı İzin Belgesi'nde yer alacak su ve atıksu miktarlarında Bölge tarafından verilen Faaliyet Uygunluk Yazısı'ndaki miktarlar esas alınır.
- (8) Müşteri, Bölge'nin izni ve görüşü olmadan, su ve atıksu miktarlarında artışa neden olabilecek kapasite değişikliğine gidemez.
- (9) Müşteri, Kanalizasyon Bağlantı İzni geçerlilik süresi olan 3 (üç) yıl içerisinde tahsis edilen miktarların asgari % 70'ini kullanmadığı takdirde, tahsis miktarlarında Bölge'de faaliyet gösteren diğer müşterilerin ihtiyaçlarına göre, Yönetim Kurulu tarafından değişiklik yapılabilir.
- (10) Müşteri'nin, üretim prosesi gereği oluşacak atık suyunun, Tablo.1'deki kanalizasyona deşarj standartlarını aşacağına öngörülmesi halinde Beşinci Bölüm' de esasları belirtilen ön arıtma tesisini kurması gereklidir.
- (11) Toplu teşekküller (Kooperatif, site gibi) bu talimat kapsamında müşteri sayılır ve bu teşekküller Kanalizasyon Bağlantı İzni ile ilgili hükümlere uymak zorundadır. Toplu teşekkül içerisindeki müşterilere ayrı bir kanalizasyon bağlantı izni verilmez. Bölge tarafından yapılan denetimler toplu teşekkülün çıkış noktasından yapılır. Bölge lüzum görmesi halinde teşekküllerde faaliyet gösteren münferit tesislerde de denetim yapılabilir.
- (12) Toplu teşekküllerde faaliyet gösteren tesislerin/işyerlerinin İşyeri Açma ve Çalışma Ruhsatı taleplerinde Kanalizasyon Bağlantı İzni yerine, sadece talepte bulunan tesisin/işyerinin atıksu deşarj noktasından alınacak numunenin analiz değerlerinin Tablo.1 deşarj limit değerlerini sağladığını gösteren Analiz Raporu, yeterli akış olmaması nedeniyle numune alınamadığı durumlarda ise Numune Alma Tutanağı kullanılır.
- (13) Bölge toplu teşekkülün çıkış noktasında yaptığı denetimde, Tablo.1' de verilen deşarj limit değerlerinin sağlanmaması durumunda, toplu teşekkül yönetiminden ön arıtma yapmasını talep edebilir. Bu talimat kapsamında uygulanacak yaptırımlar toplu teşekkül yönetimine uygulanır. Toplu teşekkül yönetimleri sınırları içerisinde OSB mevzuatına aykırı faaliyetlerin yapılmamasını takip etmekle yükümlüdür.
- (14) Kanalizasyon Bağlantı İzin Belgesi alınması için Bölge Yönetim Kurulu tarafından en çok 6 (altı) ay süre verilir. Bölge Yönetim Kurulu gerekli gördüğü takdirde bu süreyi artırabilir veya eksiltebilir.

- (15) Kanala deşarj standartları (Tablo 1) sağlanmadıkça, hiçbir Müşteri'ye Bağlantı İzin Belgesi verilmez.
- (16) Kanalizasyon Bağlantı İzni olmadan üretime devam eden müşteriye; taban atıksu miktarı esas alınarak, başvuru yapılanaya kadar, yürürlükteki en yüksek atıksu tarifesi üzerinden Kirlilik Önlem Bedeli (KÖB) fatura edilir. Uygunsuzluğun devamı halinde uygulanacak yaptırım Bölge Yönetim Kurulu tarafından belirlenir.

Başvuru Esasları ve Yerinde Denetim

MADDE 14

- (1) Yeni Müşteri'ler üretime geçtiğini en geç 15 (onbeş) iş günü içerisinde Kanalizasyon Bağlantı İzni beyan Formu ile Bölge'ye yazılı olarak başvurmak zorundadır. Başvurudaki bilgi ve belgelerin doğruluğu Müşteri'nin sorumluluğundadır. Gerekli görülmesi durumunda Bölge, ilave bilgi ve belge talep edebilir.
- (2) Bölge gerekli gördüğü hallerde, Bağlantı İzin Belgesinde belirtilen sorumlu teknik elemanın değiştirilmesini talep edebilir.
- (3) Mevcut Müşteri'lerin, Kanalizasyon Bağlantı İzin Belgesi'nin geçerlilik süresi sona ermeden en az 2 (iki) ay önce, Bölge'ye yazılı başvuru yapması gereklidir.
- (4) Bölge, Müşteri'nin yazılı başvurusuna istinaden, Müşteri'ye haber vermeksizin, numune alır.
- (5) Ön arıtma tesisi olmayan Müşteri'ler için numune alımı aşağıdaki esaslar doğrultusunda numune alınır;
- (a) Sürekli deşarj olması durumunda, Bölge kanalizasyon sistemine her bağlantı noktasından ayrı ayrı olmak üzere, 2 saatlik kompozit veya anlık numune
- (b) Sürekli deşarj yoksa anlık numune.
- (6) Ön arıtma tesisi olan Müşteri'ler için aşağıdaki esaslar doğrultusunda numune alınır;
- (a) Sürekli deşarj olması durumunda; ön arıtma tesisi çıkışı ve tüm kanalizasyon çıkış noktalarından 2 saatlik kompozit veya anlık.
- (b) Kesikli deşarj olması durumunda; ön arıtma tesisi çıkışı ve tüm kanalizasyon çıkış noktalarından anlık.
- (c) Ön arıtma tesinin ilk devreye alındığı durumlarda ve bölgenin gerekli görmesi durumunda ön arıtma tesisi girişinden anlık.
- (7) Kompozit numune alımı yapılacak olan bir Müşteri'de, ani atıksu deşarjı tespit edilmesi, atıksuyun fiziksel özelliklerinin (renk, koku gibi) değişmesi, Müşteri'nin atıksu niteliğini değiştirmeye yönelik müdahalelerinden şüphelenilmesi gibi bir durum söz konusu ise, numune anlık alınabilir. Belirtilen bu hususlar, kompozit numune alımı sırasında yaşanmış ise, Bölge'nin kararı ile kompozit numune ile birlikte anlık numune alınabileceği gibi, numune alımı iptal edilerek, sadece anlık numune de alınabilir. Bu durumlarda analize esas olan numune, anlık numunedir
- (8) Numune, Bölge Laboratuvarı tarafından veya Bölge'nin karar vermesi halinde, Bölge tarafından belirlenen dış kuruluş laboratuvarınca, bedeli Müşteri tarafından ödenmek üzere, analiz edilir.
- (9) Birden fazla bağlantı noktası bulunan Müşteri'nin her bağlantı noktasına ait analiz sonuçları, her birinde debimetre olması durumunda debimetrenin sorunsuz çalıştığı son 3 ayda geçen debi oranlarına göre, debimetre olmaması durumunda ise aritmetik ortalama alınarak belirlenir ve sonuçlara göre Kanalizasyon Bağlantı İzni verilir verilmeyeceğine karar verilir.
- (10) Yapılan denetimler sonucunda, Müşteri'nin bu talimatta belirtilen hükümlere ve Tablo.1' de verilen değerlere uyduğunun tespit edilmesi durumunda, 3 (üç) yıl süre ile geçerli olmak üzere Kanalizasyon Bağlantı İzni verilir. Akışın numune alma için yeterli olmadığı durumlarda ise Bölge'nin kararı ile analiz yapılmaksızın Bağlantı İzni verilebilir.

BEŞİNCİ BÖLÜM

Ön Arıtma Tesisleri Proje Onayları ve Bildirim Yükümlülüğü

Proje Onay İşlemleri

MADDE 15

- (1) Atık su özellikleri nedeni ile, kanalizasyon sistemine atık sularını deşarj etmesi uygun görülmeyen Müşteri, bu talimatta belirtilen hükümleri sağlamak ve Bölge kanalizasyon hattına bağlandığı noktalardan alınacak numunelerde Tablo.1'deki atık su deşarj limit değerlerinin altında kalacak şekilde, işletme, bakım, kontrol ve belgeleme harcamaları kendilerine ait olmak üzere, ön arıtma tesisi projeleri ile ilgili olarak Üniversitelerin Çevre Mühendisliği Bölümleri'nden Teknik Uygunluk Raporu almak, T.C Çevre ve Şehircilik Bakanlığınca yayınlanan yürürlükteki Atık su Arıtma Tesisi Proje Onayı Genelgesi'ne uygun olarak Bölge'ye başvurmak, gerekli ön arıtma tesisini kurmak ve işletmekle yükümlüdür.
- (2) Müşteri, Bölge tarafından proje onayı verildiği tarihten itibaren en fazla 5 (beş) ay içerisinde ön arıtma tesisini işletmeye almak zorundadır.
- (3) Verilen süre sonunda, ön arıtma tesisinin inşaatını tamamlayarak işletmeye alan Müşteri'nin kanalizasyon sistemine bağlantı noktalarından, farklı zamanlarda, Madde 14'te belirtilen yöntemlerle alınacak üç adet numune sonucunun ortalamasının her birinin Tablo 1'de ön görülen sınır değerleri sağlaması gerekmektedir.
- (4) Limit değerlerin sağlanmadığı durumda, Müşteri, tesisinde öngördüğü revizyon ya da çalışmalar hakkında Bölge'ye 30 (otuz) gün içerisinde yazılı bilgi verir. Müşteri'nin tesisinde yapacağı iyileştirmeler için verilecek süre, uygunsuzluk tespit tarihinden itibaren 3 (üç) ayı geçemez.
- (5) Uygunsuzluğun 3 (üç) ay sonunda devamı halinde arıtma tesisi projesinde belirtilen aylık atıksu miktarının 3 (üç) katı esas alınarak, yürürlükteki en yüksek atıksu tarifesi üzerinden Kirlilik Önlem Bedeli (KÖB) fatura edilir. Bu süre sonunda giderilmeyen uygunsuzluklar için sonraki her ay bu maddeye göre hesap edilen Kirlilik Önlem Bedeli (KÖB) faturalandırılmaya devam edilir.

Müşteri'nin Bildirim Yükümlülüğü

MADDE 16

- (1) Müşteri, ön arıtma tesisindeki bakım durumlarını 24 (yirmidört) saat öncesine kadar, arıza durumlarını ise olayın meydana geldiği 24 (yirmidört) saat içerisinde Bölge'ye bildirmek zorundadır. Bildirimler resmi yollarla yazılı olarak yapılır.
- (2) Yapılan bildirim üzerine, Bölge tarafından, ilgili takvim yılı içinde oluşacak tüm bakım ve arızalar için toplamda 30 (otuz) takvim günü süre verilir.
- (3) Bölge tarafından verilen süreler sonunda, numune alınarak analiz yapılır/yaptırılır. Analiz sonucuna göre uygunsuzluk tespit edilmesi durumunda uygulanacak Kirlilik Önlem Bedeli Madde 17'ye göre belirlenir.
- (4) Müşteri, ön arıtma işlemi sonrası çıkacak olan çamurlarını ve diğer katı atık niteliğindeki atıkları, yürürlükteki Çevre Mevzuatı uyarınca bertaraf etmek, bertaraf belgelerini Bölge'ye bildirmekle sorumlu ve yükümlüdür.
- (5) Müşteri, aylık raporlar halinde ön arıtma tesisi giriş debi ve kirlilik parametre değerlerini Bölge'ye vermekle sorumlu ve yükümlüdür.

İdari Yaptırımlar

MADDE 17

- (1) Madde 15 'de verilen süre içerisinde ön arıtma tesisini yapmayan Müşteri'ye;
 - (a) Ön arıtma tesisini işletmeye alınincaya kadar, bir önceki takvim yılı içindeki en yüksek aylık atıksu miktarının 6 (altı) katı esas alınarak yürürlükteki en yüksek atıksu tarifesi üzerinden Kirlilik Önlem Bedeli fatura edilir.
 - (b) Projelerini tamamlayan ve işletmeye almak için ilave süre ihtiyacı olan tesislerin başvuruları Yönetim Kurulu tarafından değerlendirilir.

- (2) Ön arıtma tesisi olan Müşteri'lerden;
- (a) Ön arıtma tesisini çalıştırmayan, atıksularını ön arıtma tesisinde arıtmadan by-pass yaparak, doğrudan ya da dolaylı yollarla kanalizasyon sistemine deşarj edenlerin tespiti durumunda, bir önceki takvim yılı içindeki en yüksek aylık atıksu miktarının 3 (üç) katı esas alınarak yürürlükteki en yüksek atıksu tarifesi üzerinden Kirlilik Önlem Bedeli fatura edilir. Uygunsuzluk giderilinceye kadar her ay Kirlilik Önlem Bedeli uygulanmaya devam edilir.
- (b) Ön arıtma tesisi çalışan, ancak Tablo.1'de yer alan limit değerlere uymayanlara, uygunsuzluğun giderilmesi için tebliğ tarihinden itibaren, bir takvim yılı içinde bir kereye mahsus olmak üzere, 30 (otuz) takvim günü süre verilir. Verilen süre sonunda, Madde 14'de belirtilen esaslar çerçevesinde alınan numune analiz sonuçlarına göre uygunsuzluğun devam ettiğinin tespiti halinde, bir önceki takvim yılı içindeki en yüksek aylık atıksu miktarının 3 (üç) katı esas alınarak yürürlükteki en yüksek atıksu tarifesi üzerinden Kirlilik Önlem Bedeli fatura edilir. Takip eden aylar içerisinde yapılacak denetimlerde, uygunsuzluğun devam etmesi durumunda, ilave süre verilmeksizin, uygunsuzluk giderilinceye kadar geçmiş takvim yılındaki en yüksek aylık atıksu miktarının 6 (altı) katı olarak Kirlilik Önlem Bedeli fatura edilmeye devam edilir.
- (3) Bu madde kapsamında verilen süreler Madde 16'da verilen sürelerle birleştirilemez.

ALTINCI BÖLÜM

Kanalizasyona Deşarj Standartları ve Denetim Hükümleri

Kanalizasyona Deşarj Standartları

MADDE 18

- (1) Atık su parametrelerinin kanalizasyon sistemine deşarjında öngörülen üst sınır değerleri Tablo.1' de verilmiştir.
- (2) Bölge, altyapı tesislerini atık su kaynaklarından gelebilecek olumsuzluklara karşı korumak için Tablo. 1'de belirtilen parametrelerde ve limitlerde düzenlemeler yapabilir.

Tablo 1- Kanalizasyon Sistemine Atık su Deşarjı için Öngörülen Ön Arıtma ve Deşarj Standartları

Parametre	Limit Değer 2 saatlik kompozit	Limit Değer Anlık
Kimyasal Oksijen İhtiyacı (mg/l)	2.500	2.750
Askıda Katı Madde (mg/l)	800	880
Yağ ve Gres (mg/l)	120	132
Toplam Fosfor (mg/l)	25	27,5
Toplam Krom (mg/l)	3	3,3
Krom VI (mg/l)	0,5	0,55
Toplam Kurşun (mg/l)	2	2,2
Toplam Siyanür (mg/l)	1	1,1
Toplam Kadmiyum (mg/l)	0,1	0,11
Toplam Demir (mg/l)	25	27,5
Florür (mg/l)	15	16,5
Toplam Bakır (mg/l)	3	3,3
Toplam Çinko (mg/l)	20	22
Toplam Civa (mg/l)	0,05	0,055
Sülfat (mg/l)	1.700	1.870
Toplam Kjeldahl Azotu (mg/l)	100	110
Renk (Pt-Co)	2.000	2.200
pH	6-10	6-10

Denetim Esasları

MADDE 19

- (1) Denetimin amacı, Müşteri'nin Tablo.1'de verilen ön arıtma ve deşarj standartlarına uygunluğunun kontrolü ve kanalizasyon sistemi ile Merkezi Atık su Arıtma Tesisi'nin işletme bedellerinin karşılanması amacıyla tahakkuk ettirilecek olan Atıksu Bedeli'nin debi ve kirlilik ölçüsünde ve hakkaniyetli bir biçimde Müşteri'ler arasında pay edilmesinin sağlanmasıdır.
- (2) Atık su numuneleri Müşteri'den Bölge'nin yetkili denetim ekiplerince alınır ve Bölge Laboratuvarı tarafından analiz edilir/ettirilir.
- (3) Müşteri, denetim amacı ile gelen, gerekli kimlik ve belgeye sahip Bölge yetkililerini veya Bölge tarafından görevlendirilmiş yetkili kuruluş elemanlarını, bekletmeden tesis içine almakla, numune almada ve ölçümde kullanılacak kontrol bacalarını hazır halde bulundurmakla ve Bölge'nin denetimine hazır olmakla yükümlüdürler. Tesisi denetlemeye açmayan Müşteri'ye, önceki takvim yılı içindeki en yüksek aylık atıksu miktarının 3 (üç) katı esas alınarak yürürlükteki en yüksek atıksu tarifesi üzerinden Kirlilik Önlem Bedeli (KÖB) fatura edilir.
- (4) Bölge gerek gördüğü hallerde, dilediği zamanlarda, Müşteri'nin ön arıtma tesisinin deşarj noktası dışında, ön arıtma tesisine giren atık sudan, Müşteri'nin Kanalizasyon Sistemine bağlantı noktasından veya yağmur suyu hatlarından numune alabilir.

- (5) Bölge atık su miktarlarını tespiti yönelik denetim ve incelemeler yapabilir. Bu hallerde Müşteri, Bölge tarafından talep edilecek her türlü bilgi, belge ve izni vermekle yükümlüdür.
- (6) Müşteri, Bölge'nin bu talimat kapsamında belirlenen numune alma periyodlarında ve/veya bu talimat kapsamında Müşteri'ye verilen süreler sonunda yapılacak tüm asıl ve şahit numune analiz bedelleri ile, herhangi bir şikayet/ihbar nedeniyle yapılacak ani denetimler sonunda alınan ve deşarj kriterlerine uygun olmayan numune analiz bedelini, Bölge'ye ödemekle yükümlüdür. Analiz bedelleri Yönetim Kurulu tarafından belirlenir.
- (7) Bölge, Kanalizasyon Bağlantı İzni'nin geçerli olduğu süre içerisinde, Müşteri'nin bu talimatta verilen hükümlere uygun faaliyette bulunup bulunmadığını tespit etmek amacıyla yapacağı denetimleri Tablo. 2' de verilen periyotlarda yapar.

Tablo. 2 Numune Alma ve Denetim Periyodu

Özellik	Numune Alma Sıklığı
Ön arıtması olan firmalar	3 ayda bir
A sınıfındaki firmalar	4 ayda bir
B sınıfındaki firmalar	6 ayda bir
C-D sınıfındaki firmalar	12 ayda bir

- (8) Tablo.1'deki deşarj limitlerine uygunluk, Müşteri'den yukarıda belirtilen periyotlarda alınan atık su numunesinde yapılan analiz sonucuna göre belirlenir ve bir sonraki yıl için atıksu sınıflarının belirlenmesine ve atıksu bedellerine esas teşkil eder. Bölge, söz konusu periyotlarda, Müşteri'ye haber vermeksizin, değişiklik yapabilir.
- (9) Müşteri debisinin sürekliliği ve sektörel yapıya göre numune alma yöntemine Bölge karar verir. Anlık ya da kompozit numune alınması, tarife hesaplamasında değişikliğe neden olmaz.
- (10) Bölge, numune alma esnasında numune alma tutanağı düzenler. pH, sıcaklık, gibi yerinde ölçülen analizler tutanağına kaydedilir.
- (11) Müşteri'nin talebi doğrultusunda, numune alımı esnasında şahit numune alınabilir. Şahit numune, asıl numunenin ayrı bir numune kabına pay edilmesi şeklinde yapılır. Şahit numune, masrafları Müşteri tarafından karşılanmak üzere, Bölge tarafından dış kuruluş laboratuvarına gönderilir. Şahit numune ve Bölge Laboratuvarı analiz sonucu ortalaması kesin olup, bu sonuçlara göre Bölge tarafından işlem yapılır.
- (12) Uygunsuz sonuç durumunda, Müşteri tarafından uygunsuzluğun giderildiğinin yazılı bildirim üzerine, Bölge, Müşteri'den yeni bir numune alır. Bu numune analiz sonucunun Tablo 1' e uygun çıkması halinde, numune alım tarihi uygunsuzluğun giderildiği tarih olarak kabul edilir. Bu kapsamda alınan numunelere ait analiz bedeli Müşteri tarafından karşılanır.
- (13) Analiz sonuçlarının Tablo. 1 değerlerine uygunluğu hususundaki beyan ILAC G 8 dokümanında yer alan Basit Karar Kuralına göreyapılır. Bu kurala göre sonuçla birlikte verilen ölçüm belirsizlikleri uygunluk değerlendirmesinde dikkate alınmaz.
- (14) Analiz raporları ıslak imzalı veya 5070 sayılı Elektronik İmza Kanunu'na göre güvenli elektronik imza ile imzalanır. Islak imzalı raporlar yazı ile, elektronik imzalı raporlar Müşteri'nin beyan ettiği elektronik posta adresine dijital ortamda gönderilir. Bölge isterse, Müşteri'ye rapor erişim portalı üzerinden bir kullanıcı adı ve şifre ile raporlarına erişim imkanı tanıyabilir. Kullanıcı adı ve şifre güvenliği Müşteri'ye aittir. Müşteri, kullanıcısının değişimi ve yetkili elektronik posta adresinin değişmesi durumunda Bölge'ye bilgi vermekle yükümlüdür. Müşteri'nin beyan ettiği elektronik posta adresine iletilen raporlar Müşteri'ye tebliğ edilmiş sayılır.
- (15) Analizlerde, Türk Akreditasyon Kurumu (TÜRKAK) tarafından verilen akreditasyon belgesindeki metodlar kullanılır. Bölge Laboratuvarı'nın çeşitli nedenlerle (cihaz arızası, iş yoğunluğu gibi) analizleri yürütememesi ve/veya Müşteri'nin şahit numune istemesi durumunda Bölge dışı

akredite laboratuvarlardan hizmet alınabilir. Hangi laboratuvardan hizmet alınacağına Bölge karar verir.

Atıksu Bedeli

MADDE 20

- (1) Müşteri'den kanalizasyon sisteminden ve merkezi atık su arıtma tesisinden yararlanmaları amacı ile Atıksu Bedeli alınır.
- (2) Atıksu Bedeli, debi ve % katkı değerlerine göre kirlilik katsayılarının da esas alındığı formüle göre, her bir Müşteri için ayrı ayrı ve aylık olmak üzere tahakkuk ettirilir.
- (3) Atıksu birim fiyatları işletme giderleri dikkate alınarak Yönetim Kurulu tarafından belirlenecek periyotlarda kararlaştırılır.
- (4) Tablo. 1' de belirtilen limitleri sağlayamayan Müşteri için kirlilik önlem bedeli dahil edilmiş birim atıksu fiyatı Bölge Yönetim Kurulu tarafından ayrıca belirlenir.
- (5) Bölge tarafından tüm parametreler için % katkı değerlerine göre atık su sınıfları belirlenir. Atıksu sınıfları, tüm yıl boyunca geçerli olacak şekilde, bir önceki yıl içinde yapılan tüm Müşteri'lerin analizleri ve debileri dikkate alınarak belirlenecek toplam kirlilik yükü esas alınarak belirlenir. Yıl içerisinde atıksu sınıfı değişikliği yapılmaz.
- (6) Atıksu sınıfları ve bu sınıfların % katkı değerleri Tablo.3' de verilmiştir. Yönetim Kurulu gelen kirlilik yüklerine göre % katkı değerlerinde değişiklik yapabilir.

$$\% \text{ katkı} = \frac{X \text{ firmasından gelen kirlilik yükü}}{\text{Firmaların toplam kirlilik yükü}}$$

Tablo .3 : Kritik parametre % katkı sınırları

Atık su Sınıfı	Kritik Parametrelerin % Katkı Sınırları				
	KOİ	TP	Renk	TKN	Ağır Metal
A1	≥10	≥10	≥10	≥10	≥10
A2	<10 ve ≥3	<10 ve ≥3	<10 ve ≥3	<10 ve ≥3	<10 ve ≥1
B	<3 ve ≥2	<3 ve ≥0,7	<3 ve ≥1	<3 ve ≥0,5	<1 ve ≥0,3
C	<2 ve ≥0,5	<0,7 ve ≥0,3	<1 ve >0,2	<0,5 ve ≥0,1	<0,3 ve >0,04
D	<0,5 ve ≥0,0	<0,3 ve ≥0,0	<0,2 ve ≥0,0	<0,1 ve ≥0,0	<0,04 ve ≥0,0

- (7) Herhangi bir Müşteri'nin, tüm Müşteri'ler içerisindeki kirlilik faktörünün bir göstergesi olarak "k" katsayısı belirlenir. Müşterilere ait k katsayıları ve bir atık su sınıfının "toplam k" katsayı değeri atık su tarifesi belirlenirken dikkate alınır. "k" katsayısı belirlenirken kritik parametrelere belirli etki oranları tanımlanır. Parametrelerin etki oranları Tablo. 4' de verilmiş olup merkezi arıtma tesisi verilerine göre Bölge tarafından değiştirilebilir.

Tablo.4: Öncelikli parametreler ve etki oranları

Öncelik Sırası	Kritik Parametreler	Etki Oranı
Birincil Öncelikli Parametreler	Kimyasal Oksijen İhtiyacı (KOİ)	%20
	Renk	%20
	Toplam Kjeldahl Azotu (TKN)	%25
İkincil Öncelikli Parametreler	Toplam Fosfor (TP)	%15
	Ağır Metal	%20

- (8) Her bir kritik parametre için yukarıdaki etki oranlarına göre her atık su sınıfı için "k" faktörü aşağıdaki formülle belirlenir.
- (9) $k = \%20 \text{ KOİ kons.} + \%20 \text{ Renk kons.} + \%25 \text{ TKN kons.} + \%15 \text{ TP kons.} + \%20 \text{ Ağır metal kons.}$

A1 → kA1 → kA1/kT →%kA1
A2 → kA2 → kA2/kT →%kA2
B → kB → kB/kT →%kB
C → kC → kC/kT →%kC
D → kD → kD/kT →%kD

A1 sınıfı toplam atık su debisi → QA1
A2 sınıfı toplam atık su debisi → QA2
B sınıfı toplam atık su debisi → QB
C sınıfı toplam atık su debisi → QC
D sınıfı toplam atık su debisi → QD

(10) Her bir atık su sınıfı için işletme maliyeti ve her bir atık su sınıfı için birim maliyet aşağıdaki formülle bulunur. Merkezi atık su arıtma tesisi işletme maliyeti birim maliyetin geçerli olacağı yıldan bir önceki yıla ait işletme maliyetidir.

atıksu sınıfı İşletme maliyeti (TL) = Merkezi atıksu arıtma tesisi işletme Maliyeti x %k_{sınıf}

Atıksu sınıfı birim maliyeti TL/m³ = $\frac{\text{İlgili Atıksu sınıfı için işletme maliyeti (TL)}{\text{ilgili atıksu sınıfındaki toplam debi (Q)}}$

Atıksu bedeli TL/ay = Atık su sınıf birim maliyeti (TL/m³) x Müşterinin atıksu debisi (m³)

(11) Müşteri'ye tahsis edilen aylık atık su miktarının % 5 fazlasının aşılması halinde, aşılan miktar için uygulanacak aşım birim fiyatına Yönetim Kurulu tarafından karar verilir. Aşım miktarları her fatura ayında olmak üzere, o ay süresince geçerli olan Kanalizasyon Bağlantı İznindeki miktarlar dikkate alınarak hesaplanır, yıl sonunda aşılan toplam miktar üzerinden faturalandırma yapılır.

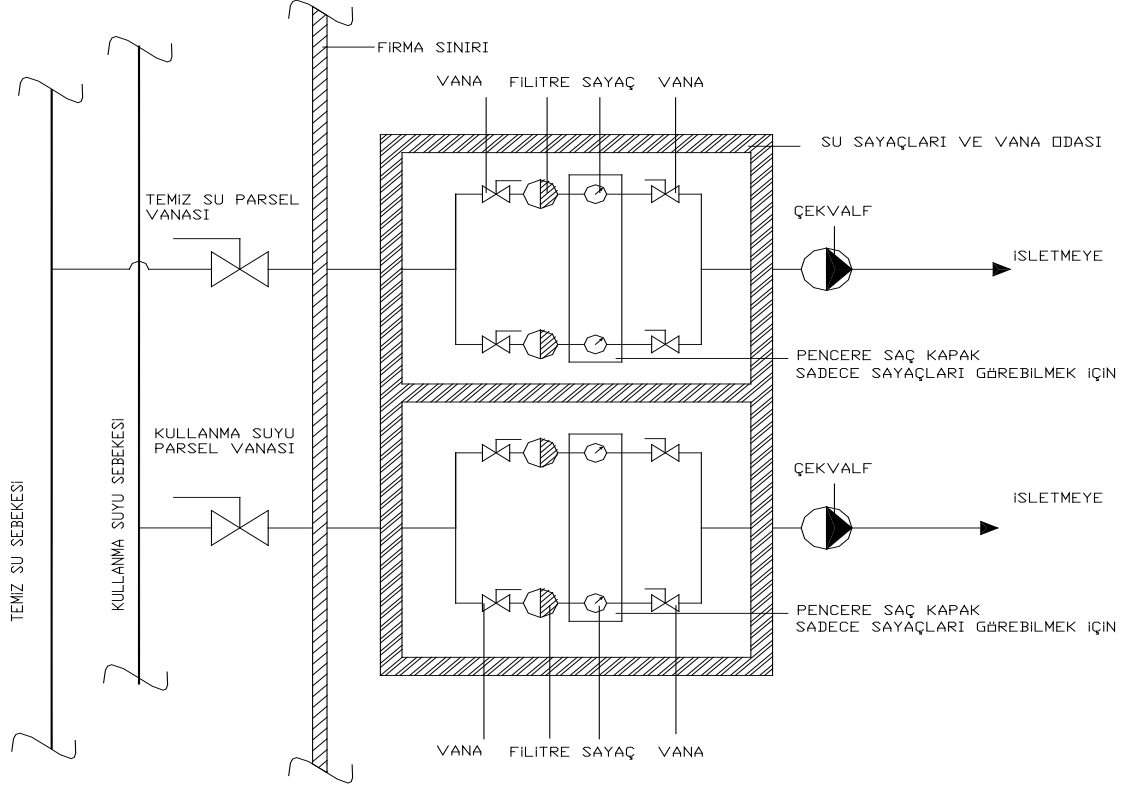
Yürürlük

MADDE 21

Bu talimatın yürürlük tarihine Yönetim Kurulu karar verir. Talimat hükümlerinde yönetim kurulu kararı ile değişiklik yapılabilir.

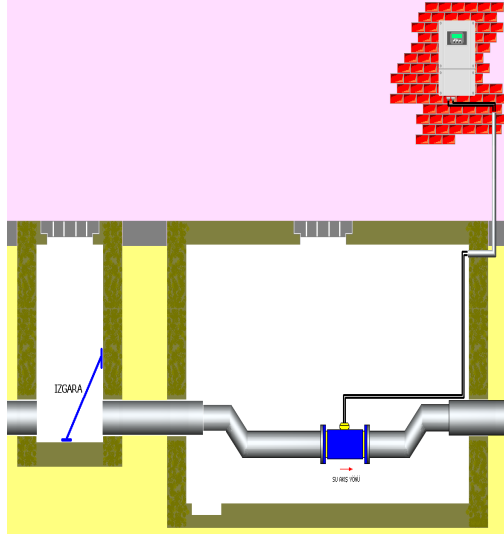
YEDİNCİ BÖLÜM Ekler

Ek 1. SU BAĞLANTI HATTI



- 1- SU SİSTEMİ İÇİN AYNI ÖZELLİKTE OLAN TİCARET VE SANAYİ BAKANLIĞI ONAYLI SAYAÇLAR ALINACAKTIR. SAYAÇLARIN MONTAJI ZEMİN KOTUNDAN 1 METRE YUKARIDA YAPILACAKTIR.
- 2- SAYAÇ ODALARI SAÇ KAPAKLA TEÇHİZ EDİLECEKTİR.
- 3- SAYAÇ ODALARININ DRENAJLARININ YAPILMASI GEREKLİDİR.
- 4- SU HATTI ÇIKIŞ TARAFLARINA ÇEKVALF KONULACAKTIR.
- 5- SADECE SAYAÇ OKUNMASI İÇİN SAÇ KAPAK BÜNYESİNDE KÜÇÜK KAPAKÇIK YAPILMASI GEREKMEKTEDİR.
- 6- İSLETME SIRASINDA BY-PASS HATTI MÜHÜRLÜ OLACAGINDAN, BÖLGE ELEMANLARINCA MÜHRÜN SÖKÜLEREK İKİNCİ HATTIN DEVREYE SOKULABİLECEĞİ VE BU KONUDA BÖLGE SU İŞLERİNE MÜRACAT EDİLMESİ GEREĞİ BİLDİRİLİR.
- 7- BY-PASS SİSTEM VANALARI KÜRESEL VEYA WAFER TİP OLMALIDIR.
- 8- SAYAÇ SİSTEMİ HAZIRLANIP TESİSAT TAMAMLANDIKTAN SONRA UYGUN EBATTA VANA ODASI BETONDAN YAPILARAK İMAL EDİLECEKTİR. KAPAKLARI SACTAN YAPILIP BOYANACAKIR.
- 9- SAYAÇ SİSTEMİ VE VANA ODASI YUKARIDAKI ŞEKLE UYGUN OLMAYAN FİRMAYA SU BAĞLANMAZ.
- 10- İSLETME İÇİNDE 1. VE 2. KALİTE SU TESİSATI AYRI OLARAK ÇEKİLMELİ VE HİÇ BİR NOKTADA (SAĞLIK AÇISINDAN) BİRLEŞTİRİLMEMELİDİR.
- 11- VANA ODASI BRANSMANIN PARSELE GİRDİĞİ NOKTADAN YAPILACAKTIR.
- 12- SU SAYAÇLARININ KIS AYLARINDA DONMAYA KARŞI KORUNMASI İÇİN İZOLE EDİLMESİ GEREKMEKTEDİR.

Ek 2. ATIKSU DEBİMETRESİ HAZNE YAPISI



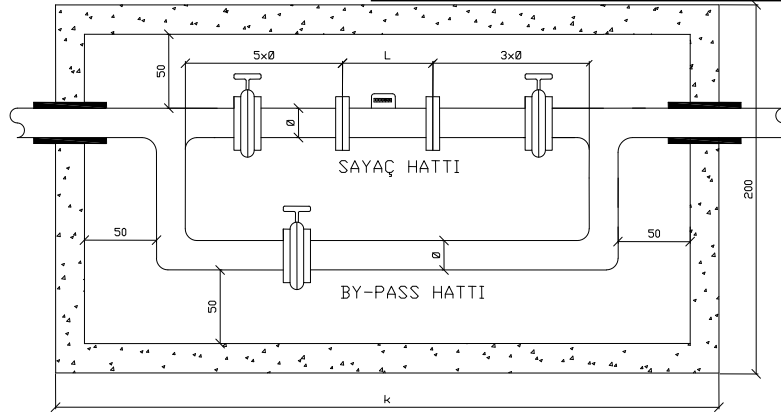
ELEKTROMANYETİK ATIK SU DEBİMETRESİ ÖZELLİKLERİ

Manvetik Akış Tüpü

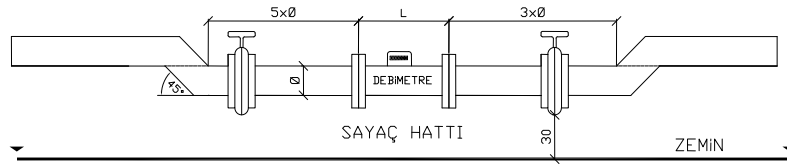
- Çapa uygun olarak yüklenici tarafından tespiti yapılacaktır.
- İç kaplama: asit ve alkalilere uygun olmalı. 120oC ye dayanıklı
- Elektrodlar: Hastelloy C-276
- Flanş Malzemesi: paslanmaz çelik PN 16

Manvetik Akış Transmitteri (Akış tüpünden ayrı ve hazne dışında olacaktır)

- Koruma Sınıfı: IP 67
- Anlık-Toplam Debi Miktarı ekrandan görülmelidir.
- Besleme: 115/230 AC
- Çıkış: 4-20 mA DC, Frekans , Pulse
- Hassasiyet: 0,5 %
- USM Potting Kit (IP 68)
- Ara bağlantı kablosu (boş boru alarmina uygun, özel nitelikli)ve transmitter askı aparatı dahil olacaktır.
- Uzaktan omaya elverişli olacaktır.



SU AKIS YÖNÜ →



Debimetre boyutu (L) :

Ø300 için	L=500 mm	K: 360 cm	hazne genişliği : 200cm
Ø250 için	L=450 mm	K: 305 cm	hazne genişliği : 200 cm
Ø200 için	L=350 mm	K: 245 cm	hazne genişliği : 200cm